



Evangelisch-lutherische
Kirchengemeinde
Emsbüren-Salzbergen



EVANGELISCH-LUTHERISCHE
LANDESKIRCHE HANNOVERS

GemeindeBrief

Dezember 2011/Januar 2012

43. Jahrgang



Devesstraße, Salzbergen

Liebe Schwestern und Brüder,

natürlich ist es wirklich schon wieder so weit: Die Adventszeit beginnt und damit steht Weihnachten vor der Tür. Ich frage mich, wo die Zeit eigentlich geblieben ist. Eben war doch noch Sommer (jedenfalls im Kalender) und nun ist schon Advent. Natürlich ist es wirklich schon wieder soweit und natürlich vergeht die Zeit immer gleich schnell, jedenfalls objektiv gesehen. Es kann durchaus sein, dass ich nicht objektiv bin. Eigentlich bin ich ganz froh, dass wir die Adventszeit haben, die vier Wochen, die uns helfen, uns auf Weihnachten einzustellen und zu merken, wie die Zeit vergeht. Das Winterbild auf der Titelseite zeigt eine Allee im Sonnenlicht, die Bäume tief verschneit und übergefroren. Und mitten drin der Weg. Ich stelle mir vor, dass wir diesen Weg entlang gehen - ein Bild für die Adventszeit. Links und rechts die Bäume, die Zeichen, die uns mit ihrer Schneekappe sagen und zeigen, dass es Winter ist. So, wie uns die Adventskerzen, die Lichterketten und die Sterne in den Fenstern sagen: „Es ist Advent! Geh den Weg entlang, hin zum Weihnachtsfest.“ Tief verschneite Bäume können eine ganz bestimmte Atmosphäre erzeugen, ruhiger als sonst und in einem ganz anderen strahlenden Licht. Die Bäume am Wegesrand zeigen, wo es lang geht und können uns bezaubern. Ob es uns in diesem Jahr gelingen kann, den Weg durch den Advent, wie einen Spaziergang durch die winterliche Allee zu erleben? Eigentlich wissen wir ja, wie es geht. Dass wir uns frei machen müssten von aller Hektik. Die Festvorbereitungen nicht zu Eventvorbereitungen werden lassen sollten. Uns nicht von der Suche nach dem ultimativen Geschenk die Freude nehmen lassen dürfen. Am letzten Weihnachtsfest hat starker Schneefall den Straßenverkehr fast lahm gelegt. Manches war dann anders als geplant und vieles auch ruhiger. Ob wir das in diesem Advent auch ohne Schnee schaffen können? Ich nehm's mir vor, Sie auch?



Herzlichst

Ihr Marcus D. P.

„Keine Briefmarke in den Papierkorb, bitte ausschneiden für Bethel!“

Die an Bethel gespendeten Briefmarken ermöglichen es, sinnvolle Arbeits- und Beschäftigungsplätze für behinderte Menschen zu schaffen und zu erhalten. Der Weiterverkauf an Sammler ist dabei eine besondere Bestätigung für die Arbeit, die von Menschen mit Behinderungen geleistet wird. Außerdem kann mit den Erlösen die diakonische Arbeit Bethels für kranke und behinderte Menschen weiter unterstützt werden. **Deshalb unsere Bitte: Keine Briefmarke in den Papierkorb – bitte ausschneiden für Bethel** und einfach in unseren Kirchen oder im Pfarramt abgeben.

Allein die Briefmarkenstelle beschäftigt 130 Menschen mit unterschiedlichen Behinderungen. Oft schon seit Jahren schicken Kirchengemeinden, Kindergärten, Jugendgruppen, Schulen, Vereine und viele Einzelpersonen ihre Marken nach Bethel. Auch von Firmen und öffentlichen Verwaltungen, unter anderem der Finanzverwaltung, kommen größere Mengen.

Bethel 



Kennen Sie Bethel?

Bethel wurde 1867 im westfälischen Bielefeld gegründet. Heute sind die v. Bodelschwingschen Stiftungen Bethel mit rund 20.000 Betten und Plätzen in sechs Bundesländern vertreten. Die zentralen Arbeitsfelder Bethels sind Behindertenhilfe, Epilepsiebehandlung und -forschung, Altenhilfe, Psychiatrie, Jugendhilfe, Wohnungslosenhilfe, Akutkrankenhäuser, Arbeit/ Rehabilitation und die Hospizarbeit. Gemeinschaft verwirklichen lautet die Vision Bethels. Darunter versteht man das selbstverständliche Zusammenleben, das gemeinsame Lernen und Arbeiten aller Menschen in ihrer Verschiedenheit.



Emsbüren

vordere Reihe v. l. n. r. Linda Rogall, Frank Dück, Leon Egbers, Erich Ster, Laura Silies, Andrea Hamson

hintere Reihe v. l. n. r. Mascha Michel, Sabrina Wilde, Julian Kuhlmann, Dennis Vrazalica, Niklas Agnes

Welcome

Wir wünschen Euch eine schöne Konfirmandenzeit mit Pastor Droste und hoffen, dass Ihr zu einer gemeinschaftlichen Gruppe zusammenwacht. Eine Gruppe, an die Ihr Euch auch in vielen Jahren noch gerne erinnert.

„Aufstehen, aufeinander zu gehen, voneinander lernen, miteinander umzugehen“



Salzbergen

vordere Reihe v. l. n. r. David Harrison, Tobias Waldek, Niklas Eden,
Bastian Milius, Jan-Niklas Reich

hintere Reihe v. l. n. r. Lea Ahlborn, Celine Borchard, Vanessa Pfening,
Lea Böhmker, Anna Primus, Jana Sostmann

Der Kirchenkreis Emsland-Bentheim bietet für die evangelische Jugend
nachfolgende Freizeiten in 2012 an:

Korsika

21.07. - 04.08.2012, Camp 1, 14 Jahre

22.07. - 05.08.2012, Camp 2, 14 - 15 Jahre

25.07. - 09.08.2012, Camp 3, 15 - 16 Jahre

Preis: 420,- Euro

Sardinien mit Flug für Jugendliche von 16 bis 19 Jahren

Camp 1 vom 26.07. – 09.08.2012

Camp 2 vom 09.08. – 23.08.2012

Preis: 480,- Euro

Weitere Informationen findet ihr unter: www.ejeb.de

Adventszeit 2011

Die Sinne einstimmen auf Advent

*Alle Jahre wieder will ich's anders tun,
doch schon wieder steck ich in den alten Schuh'n:
Hetze durch die Tage, kaufe Geschenke flott,
backe, putze, frage: KOMMST DU WIRKLICH GOTT?*

Mitten in allem Rennen und Jagen, zwischen dem Duft von Glühwein und Lebkuchen locken die Sinne, innezuhalten, Leben zu spüren, Weihnachten zu ersehnen.

Hier kommt ein Vorschlag für eine persönliche Adventsinsel.

Verabreden Sie eine feste Zeit mit sich selbst, die Ihnen niemand ausreden soll. Lassen Sie diesen Moment der Ruhe von keiner Pflicht oder Laune verdrängen. Es ist Ihre Zeit, Ihre persönliche Adventsinsel im Trubel der Vorweihnachtszeit. Zünden Sie sich eine Kerze an, trinken Sie Ihren Lieblingstee oder -kaffee, lesen Sie einen kurzen Text oder sehen Sie sich ein Bild an, lassen Sie Ihren Gedanken freien Lauf.



Adventswunsch (Dezemberwunsch)

Ich wünsche dir, dass dir selbst in dunklen Zeiten
die kleinen Sterne auffallen, die glitzern und leuchten.
Unbeirrt von dem, was finster ist um sie herum.

Ich wünsche dir das Vertrauen, dass der Morgenstern
schon am Himmel ist, auch wenn du ihn noch nicht siehst.

Ich wünsche dir die Zuversicht, dass das Licht wächst,
weil Gott sich auf den Weg gemacht hat zu dir.



Adventsfeiern:

**Donnerstag, 01.12.2011,
14.30 Uhr bis 17.00 Uhr**

Seniorenadventsfeier im Gemeindezentrum,
Salzbergen

Donnerstag, 15.12.2011, 18.00 Uhr

Frauentreff und Elisabeth-Team
Treffpunkt: Bartning-Haus

Montag, 12.12.2011, 15.00 Uhr

Frauenkreis – Bartning-Haus

1. Salzbergener Lichterfest

Am ersten Adventswochenende findet in diesem Jahr zum ersten Mal ein Lichterfest in der Gemeinde Salzbergen rund um die St. Cyriakus-Kirche statt. Auch wir, als Kirchengemeinde, werden uns an diesem Fest mit einem „Glühweinstand“ beteiligen.

Also: Besuchen Sie uns auf dem Lichterfest in Salzbergen!

Samstag, 26. November 2011, ab 18.00 Uhr bis 23.00 Uhr

Sonntag, 27. November 2011, 11.00 Uhr bis 18.00 Uhr

Neben den weihnachtlich geschmückten Buden mit Leckereien, Glühwein und Geschenkartikeln sorgen Salzbergener Chöre in der Kirche St. Cyriakus für adventliche Stimmung. Desweiteren gibt es Eisstockschießen, Moonlightshopping, ein Programm auf der Bühne, eine Tombola, Cafés und im Feuerwehrmuseum werden neue „Lichterseiten“ gezeigt. Das „Highlight“ jedoch ist die Illuminierung der Kirche. Die katholische Pfarrkirche wird in strahlendes Licht getaucht und es werden am Samstagabend zu jeder vollen Stunde mit Musikuntermalung spezielle Lichteffekte auf der Kirchenfassade erzeugt.

Weihnachten 2011

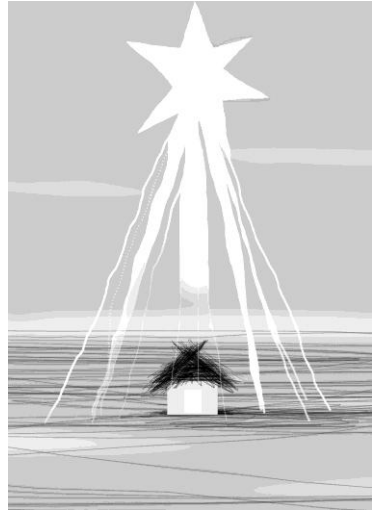
Kleine Propheten:

Es gibt Gans! Sagt der erste.
Es gibt Karpfen! Sagt der zweite.
Es gibt, sagt der dritte, ein Kind!

Peter Jepsen

Denn uns ist ein Kind geboren,
ein Sohn ist uns geboren,
und die Herrschaft ruht auf
seiner Schulter;
und er heißt Wunder-Rat,
Gott-Held, Ewig-Vater, Friede-Fürst.

Jesaja 9,5



Stichwort: Weihnachten

Nach christlichem Glauben wird Gott in Jesus von Nazareth Mensch, um die Welt zu erlösen und den Menschen das Heil zu bringen: „Gott wurde Mensch, damit Menschen Kinder Gottes werden“, lautet ein theologisches Bekenntnis. Weihnachten – die heilig geweihte Nacht – gilt daher auch als das „Fest der Liebe“. Erste Belege für das Weihnachtsfest finden sich im 4. Jahrhundert in Rom. Heute gehören die Gottesdienste an Heiligabend und an den beiden Weihnachtsfeiertagen zu den meistbesuchten im ganzen Jahr.

Nach Ansicht des großen evangelischen Theologen Friedrich Daniel Schleiermacher (1768–1834) drückt das Weihnachtsfest mit seinem gefühlsbetonten Zugang zum Glauben auf vollkommene Weise das Wesen des Christentums aus.

Abendkreis für Frauen Salzbergen

Immer am 1. Mittwoch im Monat

07. Dezember - Fahrt zum
Weihnachtsmarkt nach Osnabrück
Treffpunkt: 16.00 Uhr Bahnhof Salzbergen

04. Januar - 20.00 Uhr Gemeinderaum der
Markuskirche

Bibel um Zehn

Immer am 1. Dienstag im Monat
um 10.00 Uhr im Bartning-Haus

06. Dezember und **03. Januar**

Bunter Alternachmittag

Im Elisabeth-Haus Emsbüren
für alle Bewohner des Elisabeth-Hauses
und des Betreuten Wohnens:

Montag, 12. Dezember und **16. Januar**
jeweils um 15.30 Uhr

Frauenkreis

Immer am 2. Montag im Monat um 15.00 Uhr:

12. Dezember/Leschede

09. Januar 2012

Teilnahme am ökumenischen
Senioren Gottesdienst in der
St. Dionysiuskirche in Rheine

Näheres zu Gruppen und Kreisen
erfahren Sie im Pfarramt!



**GEMEINDE
LEBEN**



Frauentreff Leschede

Donnerstag, 15. Dezember -
Gemeinsame Adventsfeier Frauentreff und
Elisabeth-Team

Treffpunkt: 18.00 Bartning-Haus

Donnerstag, 12. Januar

„Jahresplanung“

15.00 Uhr Bartning-Haus

Gemeindebriefredaktion

Treffen nach Absprache.

Redaktionsschluss für den nächsten

Gemeindebrief: **06. Januar**

Legetermin: **27. Januar**, 9.00 Uhr Leschede

Jungschar

14täglich - donnerstags

17.00 Uhr bis 18.30 Uhr im Bartning-Haus

01. Dezember - Teilnahme an der
Seniorenadventsfeier

in Salzbergen (Uhrzeit nach Absprache)

22. Dezember,

12. und 26. Januar

Konfirmandenunterricht

Vorkonfirmanden: dienstags

16.15 Uhr Leschede

17.30 Uhr Salzbergen

Beginn nach den Weihnachtsferien: 10.01.2012

Hauptkonfirmanden: donnerstags

16.15 Uhr Leschede

Beginn nach den Weihnachtsferien: 12.01.2012

Konfirmandenfahrt: 17. bis 19. Februar 2012

Krabbelgruppe

Leschede: 14täglich - freitags -
09.30 Uhr bis 11.00 Uhr im Bartning-Haus
Termine: 02.12., 16.12. und 13.01., 27.01.



Krabbelgruppen gesucht

Wer die Organisation einer
regelmäßigen Krabbelgruppe
übernehmen möchte, ist immer
auf gute Räumlichkeiten angewiesen.

Wo:

- Bartning-Haus in Leschede
- Gemeinderaum der
Markuskirche in Salzbergen

Zeit zum Miteinander erleben
für Kinder, Mütter und Väter.

Fragen Sie im Pfarramt nach freien
Terminen!



**GEMEINDE
LEBEN**



Samstag, 26. November	18.00 Uhr Leschede
Sonntag, 27. November	10.15 Uhr Salzbergen
1. Sonntag im Advent	<u>Altenheim St. Josef</u>
Sonntag, 04. Dezember	
2. Sonntag im Advent	9.00 Uhr Leschede
Abendmahlsgottesdienste	10.15 Uhr Salzbergen
Sonntag, 11. Dezember	9.00 Uhr Leschede
3. Sonntag im Advent	10.15 Uhr Salzbergen
Sonntag, 18. Dezember	9.00 Uhr Leschede
4. Sonntag im Advent	10.15 Uhr Salzbergen

Frohe Weihnachten!

Samstag, 24. Dezember	
Heiligabend	
Ökumenische Christvesper	14.30 Uhr Elisabeth-Haus in Emsbüren
Familiengottesdienst	15.30 Uhr Leschede
mit Krippenspiel	15.30 Uhr Salzbergen (Pfarrer i. R. Unterberg)
Christvesper	16.30 Uhr Leschede
	18.00 Uhr Salzbergen
Christmette	22.30 Uhr Leschede
Sonntag, 25. Dezember	
1. Weihnachtstag	10.15 Uhr Salzbergen
Festgottesdienst mit Heiligem Abendmahl	
Montag, 26. Dezember	
2. Weihnachtstag	10.00 Uhr Leschede
Festgottesdienst mit Heiligem Abendmahl	



**Gottes
Dienste**

Samstag, 31. Dezember
Altjahrsabend (Silvester)

17.00 Uhr Salzbergen
 18.30 Uhr Leschede



Sonntag, 08. Januar
1. Sonntag nach Epiphania
 Abendmahlsgottesdienste

9.00 Uhr Leschede
 10.15 Uhr Salzbergen

09. Januar, 15.00 Uhr
Ökumenischer Seniorengottesdienst
 in der St. Dionysius-Kirche in Rheine

Sonntag, 15. Januar
2. Sonntag nach Epiphania

9.00 Uhr Leschede
 10.15 Uhr Salzbergen

Sonntag, 22. Januar
3. Sonntag nach Epiphania

9.00 Uhr Leschede
 10.15 Uhr Salzbergen

Samstag, 28. Januar

18.00 Uhr Leschede

Sonntag, 29. Januar
Letzter Sonntag nach Epiphania

10.15 Uhr Salzbergen
Altenheim St. Josef

Im Januar

Ich wünsche dir,
 dass der Tag vor dir liegt
 wie ein schneebedecktes Feld,
 das dich reizt,
 es zu betreten.

Gott hat dich
 einzigartig gemacht,
 damit du einen
 Abdruck seiner Liebe
 in der Welt hinterlässt.

Er wirkt in dir,
 durch dich,
 über dich hinaus.
 Geh im Vertrauen
 auf seine prägende Kraft.

TINA WILLMS

**Gottes
 Dienste**



Abendmahlsgottesdienste im Elisabeth-Haus Emsbüren

Jeweils um 15.30 Uhr:
Montag, **05. Dezember** und **02. Januar**

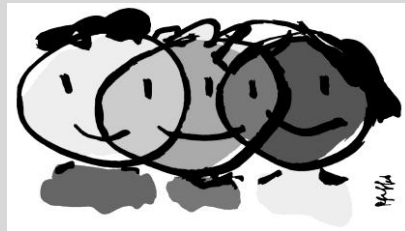
Gottesdienste im Altenheim St. Josef Salzbergen

Sonntag, **27. November**
und **29. Januar**

Einzel-Abendmahlsfeiern sind jederzeit möglich.
Bitte sprechen Sie Pastor Droste an!

Kindergottesdienste

14täglich – samstags
10.00 Uhr in der Erlöserkirche
03. und 17. Dezember,
14. und 28. Januar



Schulgottesdienste

Salzbergen:
Am letzten Dienstag im Monat um 8.00 Uhr
in der ev.-ref. Kirche:
im Dezember - Weihnachtsferien
31. Januar

**Gottes
Dienste**

Taufen

21. August

Sophie **Faulhaber**, Salzbergen-Holsten

09. Oktober

Melina Anastasia **Koloncov**, Salzbergen**Silberne Hochzeit/Trauung**

27. August

Sven und Rita **Gilko**,
geb. Bihl, Salzbergen**Trauerfeiern:***Herr schenke ihnen deinen Frieden!*

29. August

Dora Käthe Herta **Kettler**,
geb. Splinter, Salzbergen, 90 Jahre22. September Käthe Christina (Christel) **van Triest**,
geb. Köhler, Salzbergen, 90 Jahre

01. Oktober

Hartmut Gerhard Horst **Klar**,
Salzbergen, 70 Jahre

Das **Brot für die Welt**, das viele satt macht!

Im **Brot** wird Leben greifbar!
Im **Brot** wird Liebe schmeckbar!
Im **Brot** wird Ihre Hilfe sichtbar!

Brot
für die Welt
Ein Stück Gerechtigkeit

Ein Brief aus Peru von „Brot für die Welt“ berichtet über das Comeback der tollen Knolle. Wegen des Klimawandels kehren die Bäuerinnen und Bauern aus den peruanischen Anden zu traditionellen Kartoffelsorten zurück – „Brot für die Welt“ unterstützt sie dabei.

Außer Dutzenden von ursprünglichen Kartoffelsorten ernten die Menschen dort auch andere Nutzpflanzen der Inkas, etwa Saubohnen, knollige Kapuzinerkresse oder Andenhirse.

62,1 Millionen Euro an Spenden sind 2010 bei „Brot für die Welt“ eingegangen. Mit dem Geld werden 1020 Projekte in Afrika, Asien, Lateinamerika und Osteuropa unterstützt.



Die Advents- und Weihnachtszeit ist seit mehr als fünfzig Jahren auch „Brot für die Welt“-Zeit. Deshalb liegen auch diesem Gemeindebrief kleine braune Spenden-tüten bei.

Um Kosten einzusparen, wurde auf Prospekte als Beilage im Gemeindebrief verzichtet, jedoch liegen die Informationen über viele „Brot für die Welt“-Projekte in der Erlöser- und Markuskirche bereit, die Sie bei Interesse gerne ansehen und mitnehmen können.

Erntedankfest 2011



Das Erntedankfest war in diesem Jahr mit einem kleinen Gemeindefest verbunden, die Fotos erzählen davon.

Viele haben sich im Vorfeld und am Erntedanktag selbst dafür eingesetzt, dass es ein schöner Tag war, ihnen möchten wir an dieser Stelle herzlich danken. Wir danken herzlich:

- allen, die im Gottesdienst mitgewirkt haben, besonders auch den Kindern von Jungschar und Kindergottesdienst;
- allen, die für den Basar etwas gebastelt oder gehandarbeitet haben;
- allen, die Rezepte zu unserem Rezeptbuch beigesteuert haben;
- allen Kuchenspenderinnen, Küchenhelferinnen und den Köchinnen für das leckere Mittagessen;
- der Firma Emsflower- Bennie Kuipers für die kostenlose Überlassung vieler schöner Topfpflanzen;
- der Jugendfeuerwehr Salzbergen für das Ausleihen eines Zelttes und den Aufbau;
- dem Feuerwehrmuseum Salzbergen für die Ausstellung eines historischen Feuerwehrfahrzeuges;
- dem Musikverein Salzbergen für das gelungene Platzkonzert bei bestem Wetter;
- allen Helferinnen und Helfern hinter den Kulissen, beim Verkauf und der Betreuung der Kinder.



Kirchenvorsteher - eine reizvolle Aufgabe mit Verantwortung

**GEMEINDE
STARK
MACHEN**

Kirchenvorstandswahlen im März 2012 - kandidieren und wählen gehen!

Der **Kirchenvorstand** trägt die Verantwortung für das Leben der Gemeinde oder auch für die Unterhaltung der Kirchen, der Gebäude und des Friedhofs in Leschede.

Jetzt bereitet der Kirchenvorstand unserer Kirchengemeinde die Kirchenvorstandswahl vor, die am 18. März 2012 stattfindet. Schon jetzt beginnt die Kandidatensuche:

Stellenangebot

Die ev.-luth. Kirchengemeinde Emsbüren-Salzbergen sucht

Kirchenvorsteher (w/m),

junge und ältere Menschen, die sich mit ihrem Fachwissen, ihrer Lebenserfahrung, mit Kreativität und Humor in den Kirchenvorstand einbringen wollen und - getreu dem Motto der Kirchenvorstandswahlen - ihre Gemeinde stark machen wollen.

Kandidieren Sie für den Kirchenvorstand! Sie arbeiten gerne mit anderen Menschen zusammen? Sie verfügen über Organisationstalent und übernehmen gerne Verantwortung? Ihnen ist die Zukunft der Kirche vor Ort wichtig? Dann sind Sie hier richtig: Menschen wie Sie braucht die evangelisch-lutherische Kirchengemeinde Emsbüren-Salzbergen.

Gewählt werden können Sie

als Mitglied der ev.-luth. Kirche ab dem vollendeten 18. Lebensjahr.

Gerne stehen Ihnen Pastor Droste oder die KV-Mitglieder für weitere Informationen zur Verfügung.

Bewerbungen bitte bis zum 31.12.2011 an das Pfarramt.

Hausabendmahl

Wünschen Sie im häuslichen Kreis oder im Krankenhaus das Abendmahl, wenden Sie sich an Pastor Droste und vereinbaren Sie eine Zeit mit ihm.



Einladung zu den ökumenischen Kinderbibeltagen

für die Kinder der 1. und 2. Klassen

Termin: 20. und 21. Januar 2012

Treffpunkt: Ev.-ref. Kirche (Hügelburg), Salzbergen

Freitag von 15 Uhr - 18 Uhr und Samstag von 9 - 13 Uhr

„Die Taufe ist ein Gottesgeschenk. Wir wollen beim Auspacken dieses Geschenkes helfen.“



Wir wünschen Ihnen und Ihren Familien eine besinnliche Adventszeit, ein gesegnetes Weihnachtsfest und ein gutes Jahr 2012!

Kirchen	<p>Erlöserkirche Leschede Am Bahndamm 11, 48488 Emsbüren Küsterin Hannelore Hasken, Tel. 05903 1407</p> <p>Markuskirche Salzbergen An der Markuskirche 6, 48499 Salzbergen Küster Jochen Wagner, Tel. 05976 697654</p>
Pfarramt	<p>Pastor Marcus Droste An der Markuskirche 4, 48499 Salzbergen Telefon 05976 333 - Telefax 05976 9240 E-mail: pastor@kg-es.de</p> <p><u>Bürozeiten:</u> Dienstag und Donnerstag von 9 Uhr bis 11 Uhr Donnerstag auch von 18 Uhr bis 19 Uhr</p> <p>Pfarramtssekretärin Gesine Nieweler E-mail: pfarramt@kg-es.de</p>
Kirchen- vorstand	<p>Sascha Galander, Kolpingstr. 9, 49809 Lingen, Tel. 0591 9669031</p> <p>Hannelore Hasken, Espenweg 10, Emsbüren, Tel. 05903 1407</p> <p>Susanne Opolka-Kruse, Pappelweg 5, Salzbergen, Tel. 05976 2666</p> <p>Günter Pröhl, Buchenweg 6, Emsbüren, Tel. 05903 6996</p> <p>Elke Quaing, Zum Fernen Sand 45, Emsbüren, Tel. 05903 7553</p> <p>Anja Walke-Platthaus, Gerhart-Hauptmann-Str. 40, Salzbergen, Tel. 05976 344668</p> <p>Hans-Ulrich Winkelmann, Tannenweg 2, Salzbergen, Tel. 05976 94143</p>
Internet	www.kg-es.de
Orgel	Henning Jost , Birkenweg 16, 48499 Salzbergen Tel. 05976 555
Friedhof Leschede	Günter Pröhl , Buchenweg 6, 48488 Emsbüren Tel. 05903 6996
Spenden- konten	Konto-Nr.: 9 001 397 Sparkasse Emsland (BLZ 266 500 01) Konto-Nr.: 329 397 100 Volksbank Süd-Emsland (BLZ 280 699 94)

Herausgegeben: im Auftrag des Kirchenvorstandes vom Redaktionsteam
(Werner Czychi, Pastor Marcus Droste, Inge Jost, Gesine Nieweler, Elke Quaing)

Namentlich gezeichnete Artikel sind persönliche Artikel des Verfassers

Auflage: 1.250 Stück

Meine Kraft ist in den Schwachen mächtig.

2. Korinther 12,9



Nicolai-Kirche, Leipzig